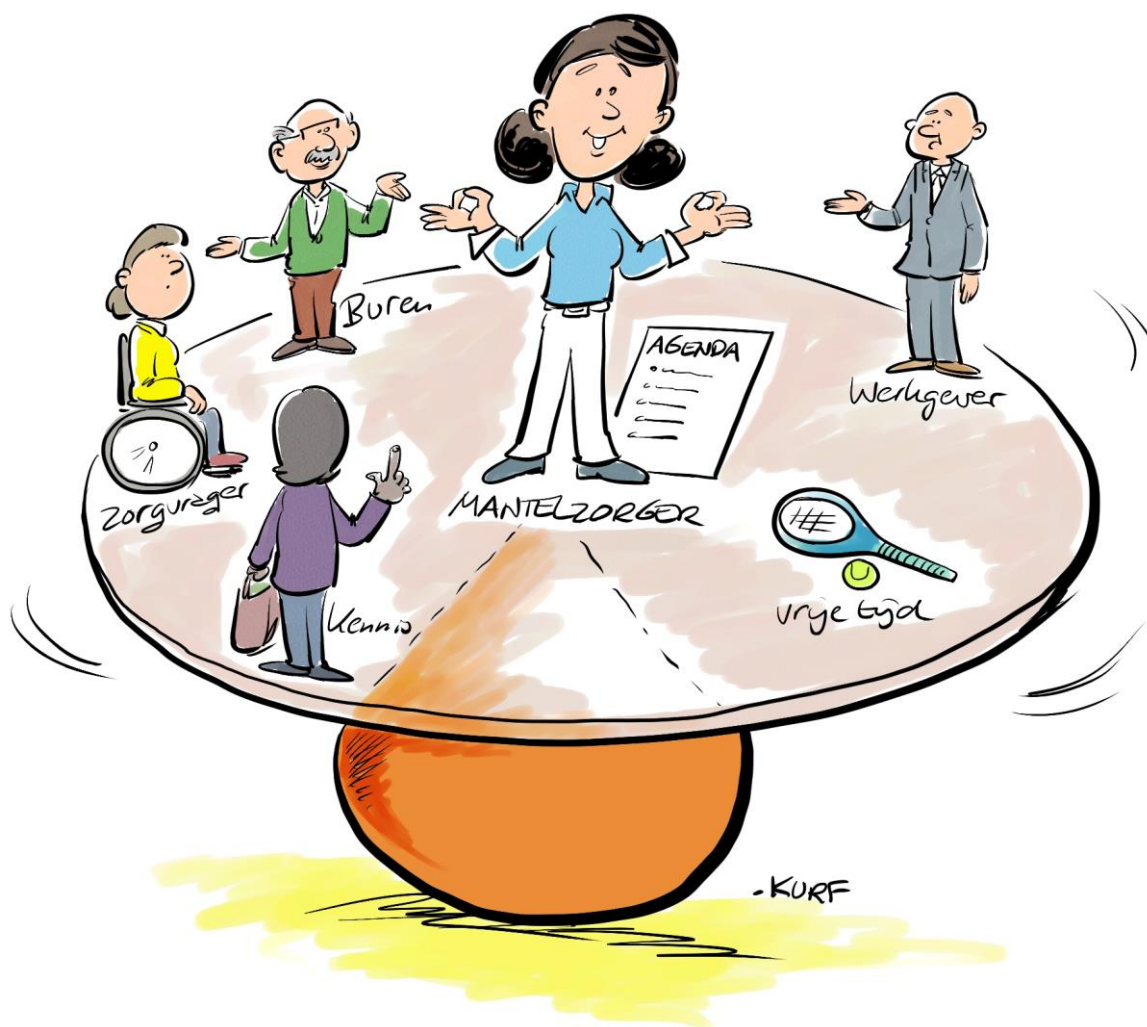


Mantelzorg in gemeente Berg en Dal

Nota mantelzorg 2019-2021



Datum: 14 maart 2019

Inhoudsopgave

Inhoudsopgave	3
Waarom deze nota?	4
Wat is mantelzorg?	4
Hoe ondersteunt de gemeente de mantelzorger?	4
Mantelzorgcompliment	5
Mantelzorg Berg en Dal	5
Zorgpauze	7
Wonen en mantelzorg	8
Mist u iets in deze nota?	8
Financiële paragraaf	9

*"De dag begint. Hoe voel je je vandaag?
Ik help je en zorg voor je.
Soms weet ik even niet meer hoe,
dan ben ik op, dan ben ik moe
maar geen moment dat ik klaag.
De dag is daar. Wat wens je en wat wil je?
Wat heb je nodig en wat kun je aan?
Ik zorg voor jou, al is het zwaar.
Ik ben er voor je en blijf bij je staan.
Mijn mantel van liefde sla ik om je heen.
Ik draag de zorg, alle dagen voor jou.
Ik zorg voor jou omdat ik van je hou."*

Bron: Woordkunsten

Waarom deze nota?

De gemeente is vanuit de Wet Maatschappelijke Ondersteuning verantwoordelijk voor de ondersteuning van mantelzorgers.

Deze wet verplicht gemeenten om concreet aan te geven hoe zij de mantelzorgers ondersteunt. De gemeente Berg en Dal heeft het standpunt dat het "hoe" vooral wordt bepaald door de mantelzorgers zelf. De gemeente faciliteert, denkt mee, wil dichtbij en goed bereikbaar zijn maar heeft geen behoefte aan dwingende en gedetailleerde afspraken over de uitvoering.

Met deze gedachte sluiten we aan bij de Sociaal Maatschappelijke Visie 'MUG aan zet'. Hierin constateren we dat de rol tussen de gemeente, haar inwoners en andere partners verschuift. Aanpak en uitvoering verschuift van vóór inwoners naar dóór inwoners.

In de begroting van de gemeente staat 'wij helpen mantelzorgers, zodat zij de zorg voor hun naasten kunnen blijven bieden'. Ook in het coalitieprogramma 'Duurzaam verder bouwen' is aandacht voor de positie van de mantelzorger: "Door te investeren in vrijwilligerswerk, versterken van sociale netwerken en mantelzorgers ontstaat een sterke inrichting van de samenleving." Ook wordt in het coalitieprogramma geconcludeerd dat dat positie van de mantelzorger onder druk staat.

In deze nota schrijven **we** op hoe we de mantelzorger ondersteunen.

We schrijven dit op, dus niet alleen de gemeente. Dit stuk is het resultaat van een samenwerking tussen de gemeente en Mantelzorg Berg en Dal. Actieve vrijwilligers en mantelzorgers hebben meegedacht én geschreven. Uiteindelijk zijn twee penvoerders aangewezen: één vanuit de gemeente en één vanuit Mantelzorg Berg en Dal.

We schrijven deze nota voor onze mantelzorgers.

Wat is mantelzorg?

Mantelzorg is zorg bieden voor iemand in de naaste omgeving.

In de gemeente Berg en Dal wonen ongeveer 35.000 mensen en één derde daarvan biedt zorg voor iemand in de naaste omgeving. Dat zijn ongeveer 12.000 mensen. Van deze 12.000 mensen zijn ongeveer 2.000 mantelzorgers langdurig en intensief als mantelzorger actief. Dit betekent meer dan twee maanden en minimaal 8 uur per week.

Van deze mantelzorgers is bekend dat zij behoefte hebben aan ondersteuning. Zij willen graag (h)erkend worden, een luisterend oor vinden en informatie krijgen over allerlei onderwerpen waar mantelzorgers mee te maken krijgen. Deze ondersteuning ontvangen mantelzorgers het liefst in hun eigen leefomgeving.

Mantelzorg heeft altijd bestaan en kan ook niet meer weggedacht worden nu de meeste mensen zo lang mogelijk in hun eigen huis willen blijven wonen met daarbij zo veel mogelijk eigen regie. Ze hebben een -vaak toenemende- behoefte aan ondersteuning en zorg dichtbij door een beperkt aantal voor hen bekende mensen. Mantelzorgers maken daar bijna altijd deel van uit. Zij kennen degene voor wie ze zorgen en geven die zorg vanuit de persoonlijke relatie die ze met de ander hebben.

Hoe ondersteunt de gemeente de mantelzorger?

Op vier verschillende manieren ondersteunt de gemeente de mantelzorger. Namelijk:

- Door het mantelzorgcompliment uit te reiken.

- Door Mantelzorg Berg en Dal te ondersteunen door middel van professionele coördinatie en een activiteitenbudget zodat zij in contact kunnen komen met mantelzorgers en activiteiten kunnen organiseren, vragen kunnen beantwoorden, etc.
- Door verschillende mogelijkheden voor een zorgpauze (= vervangende zorg) aan te bieden.
- Door mogelijkheden te bieden dat mantelzorger en ontvanger dichterbij elkaar wonen.

Hieronder gaan we hier uitgebreider op in.

Het onderwerp mantelzorg heeft overlap met andere onderwerpen in het speelveld van zorg en welzijn. Bijvoorbeeld: Ook in de nota vrijwilligerswerk staan acties of regelingen waar een mantelzorger gebruik van kan maken.

Mantelzorgcompliment

Jaarlijks reikt de gemeente samen met Mantelzorg Berg en Dal het mantelzorgcompliment uit. Hier heeft de gemeente budget voor gereserveerd. De afgelopen jaren ontvingen de mantelzorgers óf een VVV bon, óf een bloemetje óf een combinatie van beide.

De gemeente wil dit blijven doen. Welke vorm het compliment krijgt wordt samen met Mantelzorg Berg en Dal jaarlijks besproken.

Elk jaar wordt door Mantelzorg Berg en Dal gecommuniceerd over het compliment. Via verschillende kanalen kunnen de ontvangers van de mantelzorg voor hun mantelzorger een compliment aanvragen. Het compliment wordt rond de dag van de mantelzorger (najaar) uitgereikt.

Als de ontvanger van de mantelzorg niet in staat is om een aanvraag in te dienen kunnen mantelzorgers dit zelf doen.

Mantelzorg Berg en Dal

Wat is/wie zijn Mantelzorg Berg en Dal?

Mantelzorg Berg en Dal is een organisatie van vrijwilligers met kennis en ervaring op het gebied van mantelzorg. Mantelzorg Berg en Dal is er voor iedereen die langdurig voor een ander zorgt. Ook voor anderen staat Mantelzorg Berg en Dal klaar: professionals, leraren die jonge mantelzorgers willen ondersteunen of anderen die te maken hebben met mantelzorg. Uitgangspunt is dat de mantelzorger centraal staat: het advies, de ondersteuning en overig aanbod wordt hierop afgestemd.

Mantelzorg Berg en Dal werkt voor en in alle dorpen en prijst zichzelf gelukkig met de coördinatie vanuit Forte Welzijn en de meedenkende en vertrouwen schenkende gemeente.

Na de gemeentelijke herindeling is Mantelzorg Berg en Dal gemeente breed "uitgerold". Vanuit enkele steunpunten Mantelzorg en de SWOM in Millingen is er nu één vrijwilligersorganisatie, werkzaam binnen de gehele gemeente. Met qua activiteiten en werkwijze wat verschillen per dorp en speelt daardoor in op de lokale behoefte.

Er werken tientallen actieve en betrokken vrijwilligers. Zij proberen zo dicht mogelijk bij de mantelzorger te staan. Hem/haar te begrijpen en een luisterend oor te bieden. De vrijwilligers ondersteunen en vervangen elkaar in het werk wanneer nodig. Hun motto is: afspraak is afspraak. Juist de mantelzorger mag daarin niet teleurgesteld worden.

Mantelzorg Berg en Dal zoekt de samenwerking met andere (zorg-)organisaties en deskundigen op diverse terreinen. De vrijwilligers proberen steeds te verbinden en te "gidsen", kunnen goed luisteren en herkennen (nieuwe) problemen waar ze proactief en in het belang van de mantelzorger mee omgaan. Om zo (potentiele) vragen en behoeften van mantelzorgers nog beter te beantwoorden.

Dit maakt Mantelzorg Berg en Dal een netwerkorganisatie, in elk geval géén zorginstelling.

De gemeente heeft veel vertrouwen in de werkwijze en de verdere ontwikkeling van Mantelzorg Berg en Dal en Forte Welzijn (waar de coördinatie is ondergebracht).

Wat doet mantelzorg Berg en Dal? En voor wie?

Veel mantelzorgers hebben te maken met (dreigende) overbelasting en met verlies van balans tussen eigen tijd en zorg tijd. Vaak is een mantelzorger immers zelf géén vrijwilliger; mantelzorg verlenen komt dan op je weg. Overkomt je, anders gezegd. De gemeente onderkent de risico's van (dreigende) overbelasting.

Het kan ook een keuze zijn om voor een ander te gaan zorgen: bijvoorbeeld vrijwillig voor een buur.

De gemeente faciliteert Mantelzorg Berg en Dal bij de vele activiteiten die zij voor mantelzorgers ontwikkelt. Dit zijn:

- vinden van de mantelzorger, waaronder de jonge en de werkende
- bewustmaking dat mensen mantelzorger zijn en ondersteuning kunnen krijgen
- contacten en ontmoetingen tot stand brengen tussen mantelzorgers onderling: Mantelzorg Berg en Dal merkt dat dit lotgenotencontact enorm helpt, je snapt elkaar, kent elkaars situatie en kunt hierover praten of juist nu even niet
- individuele ondersteuning van mantelzorgers (luisterend oor, hulp bij regelen, verwijzen)
- activiteiten voor ontspanning (even eruit), o.a. dag van de mantelzorg
- organiseren van mogelijkheden voor een zorgpauze (= vervangende zorg)
- informatie over zorgthema's, bijvoorbeeld een themabijeenkomst over alzheimer
- veel van de vrijwilligers zijn zelf mantelzorger en brengen praktijkervaring mee
- werven van nieuwe vrijwilligers voor nog betere gemeente brede dekking
- training vrijwilligers

Wat doet mantelzorg Berg en Dal over vijf jaar beter?

Aan de vrijwilligers van Mantelzorg Berg en Dal is gevraagd waar zij naartoe willen. Zie hieronder de doelen voor de komende jaren; hier wil Mantelzorg Berg en Dal mee aan de slag.



Wat heeft Mantelzorg Berg en Dal de komende periode nodig?

Mantelzorg Berg en Dal doet het niet alléén.

Mantelzorg Berg en Dal ziet graag dat het gesprek met de gemeente blijft zoals het nu is. De gemeente maakt mogelijk en denkt mee: ambtelijk en bestuurlijk. Geeft alle ruimte voor een creatieve aanpak en geeft vertrouwen. Forte Welzijn levert de coördinatie en ondersteuning. Ook zorginstellingen, medisch deskundigen, activiteiteenaanbieders, etc. spelen een belangrijke rol in het netwerk van Mantelzorg Berg en Dal. Door dit grote netwerk kan Mantelzorg Berg en Dal op bijna elke vraag en/of wens een passend antwoord geven of de juiste verbinding leggen.

Dit zijn de risico's voor Mantelzorg Berg en Dal.

Werken met vrijwilligers maakt dat je als organisatie kwetsbaar bent. Vandaar dat de continuïteit en beschikbaarheid van de coördinatie door Forte Welzijn heel belangrijk is. Dit is nu goed geregeld, maar dat is niet een vanzelfsprekendheid. Mantelzorg Berg en Dal maakt een groei door: heeft een groter bereik, er is toename van het aantal vrijwilligers, er worden meer activiteiten aangeboden. Dit vraagt om meer professionele coördinatie door Forte Welzijn. (zie ook pagina 9 'toekomstperspectief')

Zorgpauze

Een zorgpauze is vervangende zorg zodat de mantelzorger ontlast wordt. Verschillende vormen van een zorgpauze worden nu al door de gemeente aangeboden. Namelijk:

- Inloop en ontmoeting: Op dit moment is het mogelijk om in een buurthuis of Kulturhus aan te sluiten bij inloop en ontmoeting. Iedereen kan hier naartoe voor een praatje, om elkaar te ontmoeten, voor een kopje koffie te drinken, om samen te eten of deel te nemen aan activiteiten. Professionals en vrijwilligers begeleiden deze inloop en ontmoeting.
- Specialistische dagbesteding voor diegene die hiervoor in aanmerking komen. Hiervoor is een indicatie nodig. Dit loopt via het sociaal team.

De organisatie van mogelijkheden voor een zorgpauze is voor de gemeente nog een ontwikkelpunt. Ook mantelzorg Berg en Dal heeft als doel voor de komende jaren 'het thema zorgpauze beter op de rit te krijgen' (zie op pagina 6).

Samen met het Vrijwilligerssteunpunt en Mantelzorg Berg en Dal gaan we de komende jaren aan de slag om dit verder te ontwikkelen. Hierbij rekening houdend met de verschillende doelgroepen. Denk aan: ouderen, mensen met psychiatrische problematiek of bijvoorbeeld verstandelijke handicaps.

Wonen en mantelzorg

De nationale overheid en de gemeente willen het mogelijk maken dat de mantelzorger dichterbij de ontvanger van de mantelzorg kan wonen als dit belangrijk is. Of juist andersom, dat de ontvanger van de mantelzorg dichterbij de mantelzorger komt te wonen.

We hebben verschillende mogelijkheden voor verschillende doelgroepen. Hieronder een korte inleiding.

Mantelzorgurgentieverklaring

Als de afstand tussen mantelzorger en ontvanger van de mantelzorg de mantelzorgrelatie bemoeilijkt is het mogelijk om een mantelzorgurgentieverklaring aan te vragen. U krijgt met deze verklaring voorrang bij het toewijzen van een sociale huurwoning. Een mantelzorgverklaring kunt u aanvragen bij de gemeente. U vult hiervoor een aanvraagformulier in. Vervolgens wordt gekeken of u in aanmerking komt voor deze verklaring.

Zo ja, dan ontvangt u een mantelzorgurgentieverklaring. Dit is een brief van de burgemeester en wethouders waarin staat:

- Dat u mantelzorg geeft of ontvangt
- Dat het belangrijk is dat u dichterbij uw mantelzorger of ontvanger mantelzorg woont
- Dat u voorrang krijgt bij het toewijzen van een sociale huurwoning

Wilt u meer weten? Bel dan naar 14 024 en vraag naar de beleidsmedewerker mantelzorg.

Mantelzorgwoningen en pré-mantelzorgwoningen

In de wet is een regeling opgenomen voor mantelzorgwoningen. In een mantelzorgwoning wonen mantelzorger en ontvanger van de mantelzorg bij elkaar. Met de regeling kan een woonhuis aangepast worden of een bijgebouw worden gebouwd en/of ingericht als mantelzorgwoning zodat de mantelzorger bij de ontvanger mantelzorg komt wonen of andersom. Dit kan vervolgens vergunningsvrij geplaatst of aangepast worden. De woning moet wel voldoen aan het bouwbesluit. Het gaat bij mantelzorgwoningen om tijdelijke woningen. Houdt de mantelzorg op, dan mag het niet langer worden gebruikt als woning.

De gemeente wil ook meewerken aan de situatie waarbij senioren die nog geen directe zorg nodig hebben, wel al bij bijvoorbeeld de kinderen kunnen gaan wonen. Dit is dan een pré-mantelzorgwoning.

Wilt u meer weten over deze mogelijkheden? Bel dan naar 14 024 en vraag naar de beleidsmedewerker mantelzorg of mantelzorgwoningen.

Mist u iets in deze nota?

Mist u iets in deze nota? Dan horen we dit graag. Want, een nota is nooit af. Samen met Mantelzorg Berg en Dal willen we om de twee jaar het ondersteunen van de mantelzorgers evalueren.

Ons doel is om met het beschikbare budget de mantelzorger zo goed mogelijk te ondersteunen.

Financiële paragraaf

Het volgende budget is voor de ondersteuning van mantelzorgers beschikbaar:

Activiteit	Budget
Mantelzorgcompliment	€35.000*
Innovatie en activiteiten budget Mantelzorg Berg en Dal	€20.000*
Professionele coördinatie Mantelzorg Berg en Dal	+/- €40.000**
Totaal	€95.000

*Dekking budget mantelzorgcompliment 5671001/4341090

** Onderdeel opdracht Forte Welzijn

Toekomstperspectief

Op dit moment zit Mantelzorg Berg en Dal in een positieve ontwikkeling. Meer mantelzorgers melden zich aan bij Mantelzorg Berg en Dal, er is een groei aan vrijwilligers, aantal aanmeldingen voor een mantelzorgcompliment, aantal activiteiten en de activiteiten worden meer bezocht, etc.

Het is noodzaak om nu een winstwaarschuwing af te geven. Tot nu is het gelukt om met bovenstaand budget en beschikbare uren voor professionele coördinatie zowel een mantelzorgcompliment uit te reiken en voldoende ondersteuning te bieden aan vrijwilligers en mantelzorgers.

We verwachten dat dit niet lang houdbaar is: het beschikbare budget en de professionele ondersteuning zal mee moeten groeien met deze positieve ontwikkeling.