

In alle kernen thuis

Laat iedereen vrij,
maar niemand vallen.

Verkiezingsprogramma Gemeenteraad Berg en Dal 2022-2026

The logo for the D66 political party in Berg en Dal. It consists of a green square containing the text 'D66' in large white letters, with 'berg en dal' in smaller white letters below it.

D66
berg en dal

In alle kernen thuis – Laat iedereen vrij, maar niemand vallen.



Inhoudsopgave

Voorwoord Jos Verstegen	4
Inleiding	5
1. Leven in een mooi en duurzaam Berg en Dal	7
Klimaatadaptatie: hoe gaan we om met wateroverlast, droogte en hitte?	9
Landschap en water	11
Verwarmen en koelen	12
Afval = grondstof	13
2. Goed wonen en leven	14
Veiligheid	15
Privacy en digitale veiligheid	15
Leefbaarheid in alle kernen	16
3. Kansen voor iedereen: onderwijs en werk	17
Een prettige en duurzame leeromgeving voor alle kinderen	18
Jeugdhulp: snelle, optimale zorg en ondersteuning voor alle kinderen	19
Meer kansen via werk en inkomen	19
Armoedebelaid, iedereen telt mee	21
4. Ruimte voor economische groei	22
Ondernemen	22
Gemeentelijke belastingen	23
Belastingen en subsidies	23
5. Verkeer en mobiliteit	24
Veiliger verkeer en minder overlast	25
6. Gezond Berg en Dal	26
Sport en bewegen	26
Maatwerk en keuzevrijheid in de zorg	27
Preventie: voorkomen waar kan en genezen waar moet	28
7. Democratie: bestuur en burgers	29
Relatie inwoners-gemeente	29
Dienstverlening	29
Regionale samenwerking	30
8. Bruisend Berg en Dal: kunst, cultuur, cultureel erfgoed	31
Toerisme	32
9. Alle kernen tellen!	34

Voorwoord Jos Verstegen

Het verkiezingsprogramma voor de gemeenteraadsverkiezing van maart 2022 is een document geworden waar wij trots op zijn. Met passie en de nodige ambitie hebben leden, experts en ervaren politici samen met ons gewerkt aan een stuk dat perspectief biedt. Het document dat voor u ligt laat zien wat voor D66 Berg en Dal belangrijk is en waar we voor gaan!



Berg en Dal is een mooie gemeente met meer dan 35.000 inwoners die leven en wonen in 13 kernen verspreid over een ruim gebied. Voor D66 zijn alle inwoners de moeite waard. Wij hebben aandacht voor **alle** kernen en streven naar optimale leefbaarheid. Daarnaast kunnen wij bogen op de kennis en het gedachtegoed van onze partij, D66, waarbinnen wordt samengewerkt op regionaal (Rijk van Nijmegen), provinciaal (Gelderland) en nationaal niveau.

Wij zijn duidelijk in wat we nastreven om onze gemeente sterker te maken en zetten ons in voor een gemeente waarin iedereen zich vrij voelt maar we tegelijkertijd niemand laten vallen. Iedereen is gelijk en verdient dezelfde kansen, op het gebied van onderwijs, zorg en inkomen. Daarnaast werken we ook aan een duurzamere omgeving, goed wonen en een aantrekkelijk Berg en Dal voor toeristen en bedrijven. Zeggenschap staat bij ons centraal, dus wij willen meer inspraak en participatie bij belangrijke thema's en treden op tegen onrecht, ter verdediging van een open en inclusieve maatschappij.

Als democraat en lijsttrekker ben ik enthousiast over ons programma en wil ik me graag met het D66-team inzetten om een zichtbare bijdrage te leveren aan het besturen van onze mooie gemeente Berg en Dal.

Ik hoop op u te mogen rekenen!

Jos Verstegen

Lijsttrekker D66 Berg en Dal

Inleiding

Berg en Dal is een van de mooiste gemeenten van Nederland; met prachtige veelzijdige landschappen en een rijke cultuurhistorie die teruggaat tot de Romeinen. Inwoners zijn met recht trots op hun dorpen en toeristen bezoeken Berg en Dal graag. Onze gemeente staat samen met buurgemeente Nijmegen in de top-100 van de duurzaamste toeristische bestemmingen ter wereld. Toch zijn er nog voldoende uitdagingen en forse stappen te zetten om ook in de toekomst een aantrekkelijke gemeente te blijven. Wij willen de kanselijkheid voor onze inwoners vergroten en de energietransitie waarmaken.

Wij willen de gemeente nog beter maken en dat doen we vanuit vier stelregels voor onze samenleving in Berg en Dal:

1. We laten iedereen vrij, maar niemand vallen

Wij staan voor een samenleving waarin gelijke gevallen gelijk worden behandeld, waarin mensen die er hard voor werken goed verdienen, maar ook waarin mensen die op achterstand staan extra kansen worden geboden. Een samenleving waarin we iedereen vrij laten, maar niemand laten vallen. Hoe het Berg en Dal van de toekomst er ook uit ziet, wij zorgen ervoor dat we mensen meenemen in die verandering. We bereiden iedereen erop voor.

2. We bouwen aan een groene aantrekkelijke omgeving

Berg en Dal staat voor een grote opgave. We willen verduurzamen, landschappen behouden en voldoende woningen erbij bouwen. Dit legt een grote druk op de ruimte. Wij willen dat de keuzes die hierin worden gemaakt goed zijn voor de toekomst, want ook onze kinderen hebben recht op een leefbaar en fijn Berg en Dal. Dat zijn moeilijke keuzes waar misschien niet iedereen zich in kan vinden, maar die van groot belang zijn voor een duurzamere wereld.

3. Transparante democratie waar verstandig met geld wordt omgegaan

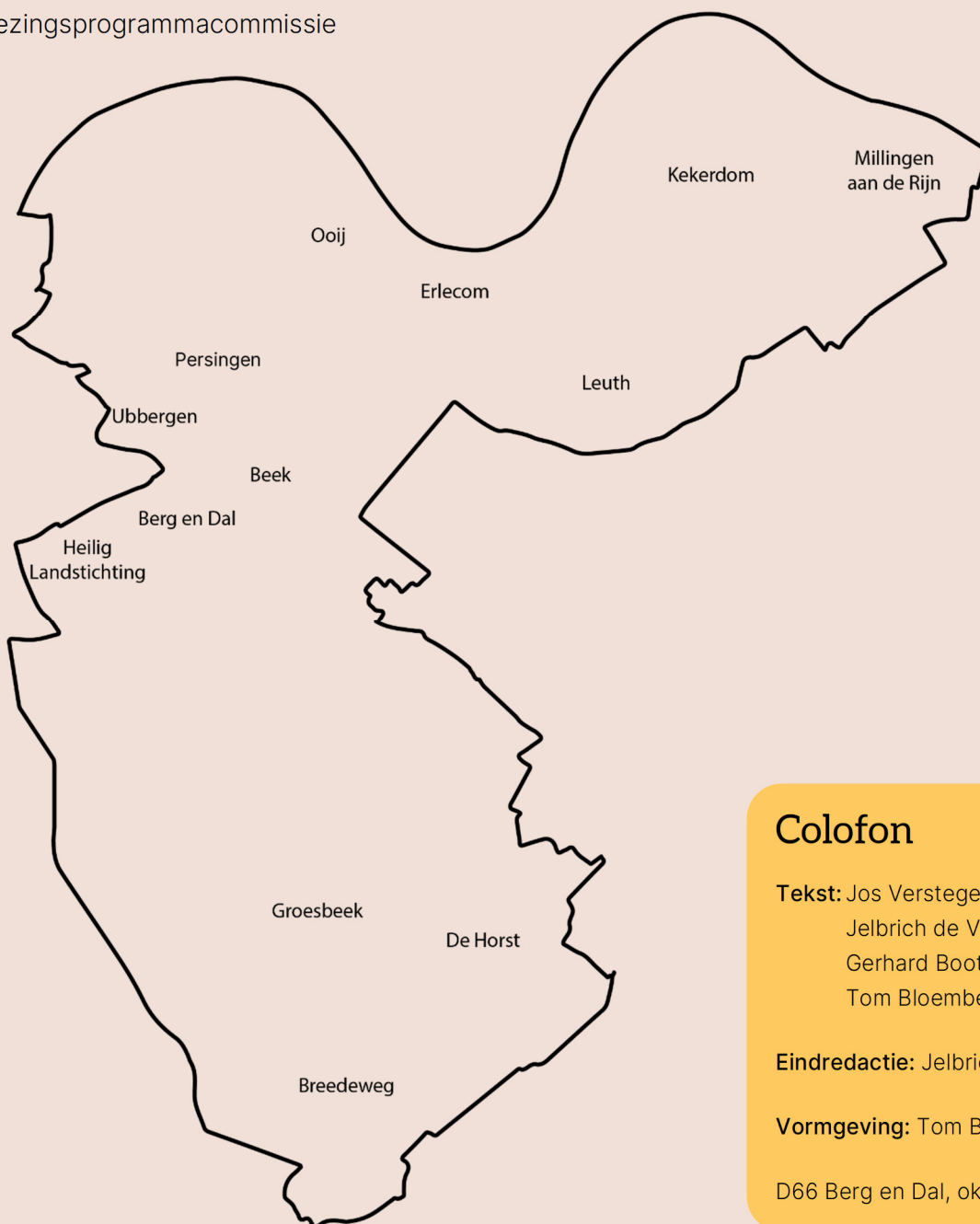
D66 Berg en Dal wil een gemeente die naast de inwoners staat – die via haar uitvoeringsorganisaties de burger een helpende hand reikt. Die niet alleen kijkt naar welvaart, maar ook naar welzijn. Daarnaast moet de gemeente zorgvuldig met belastinggeld omspringen en zorgen dat de begroting tegen een stootje kan.

4. We doen het samen – in alle kernen van Berg en Dal

Verantwoordelijk leiderschap betekent vooral ook: samenwerken. In de gemeente werken we samen met andere partijen en politici, en in de regio met onze buurgemeenten en de provincie. We willen samen met elkaar het beste voor iedereen bereiken. Niet het recht van de sterkste, maar de kracht van de eenheid.

In dit verkiezingsprogramma lees je hoe D66 Berg en Dal zich inzet voor een gemeente waarin iedereen zich thuis voelt. Het programma is het resultaat van de vele gesprekken die we met inwoners van Berg en Dal hebben gevoerd. Actieve leden van D66 Berg en Dal hebben de ideeën uitgewerkt en zo is het programma tot stand gekomen. Onze plannen zijn progressief en dat is nodig om de uitdagingen aan te kunnen. We hebben heel veel zin om met deze plannen aan de slag te gaan. Zie dit programma als een uitnodiging van D66: doe je mee?

De Verkiezingsprogrammacommissie



Colofon

Tekst: Jos Verstegen
Jelbrich de Vries
Gerhard Boot
Tom Bloemberg

Eindredactie: Jelbrich de Vries

Vormgeving: Tom Bloemberg

D66 Berg en Dal, oktober 2021

1. Leven in een mooi en duurzaam Berg en Dal

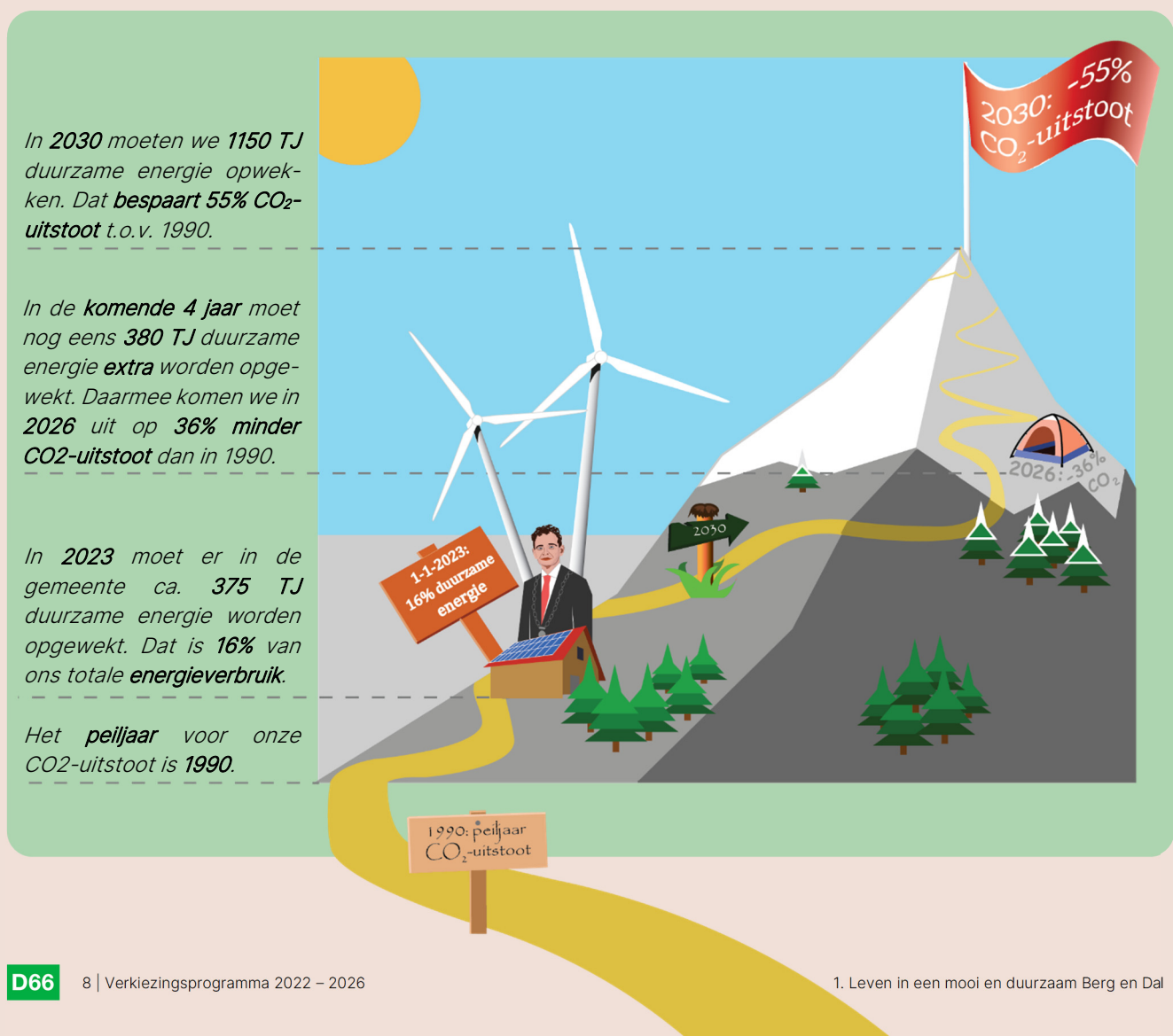
De inwoners van Berg en Dal zijn terecht trots op de gevarieerde landschappen en het natuurschoon in onze gemeente. Een waardevol bezit, dat we willen behouden. Tegelijkertijd moeten we ook flink verduurzamen. We verminderen onze CO₂-uitstoot door minder energie te verbruiken en duurzame energie in onze eigen gemeente op te wekken. Dit biedt ook kansen voor het aanleggen van nieuwe natuur. Er blijft daardoor wel minder ruimte over voor landbouw, maar hierdoor vermindert de stikstofdepositie en neemt de biodiversiteit toe.

Klimaatverandering wordt door menselijk handelen veroorzaakt en daarom moeten we met zijn allen, in de hele wereld, in Europa, in Nederland en dus ook in Berg en Dal 'aan de bak' om klimaatverandering en de gevolgen ervan te stoppen. Met hulp van D66 heeft Nederland als één van de eerste landen ter wereld een klimaatakkoord bereikt. Daarmee hebben we een grote stap gezet naar een klimaatneutraal Nederland in 2050. Dat betekent wel dat er dingen moeten veranderen: in ons gedrag, in onze gewoonten en in ons landschap. Onze inwoners moeten hierbij direct, volwaardig en vroegtijdig gesprekspartner zijn; ze moeten kunnen participeren in discussies over energieprojecten. Dat betekent echter niet dat de uitkomsten iedereen welgevallig zullen zijn!

Participatie betekent ook dat inwoners zelf kunnen en moeten bijdragen aan de oplossingen voor het klimaatprobleem, met vernieuwende ideeën, door hun huizen te verduurzamen, door met een energiecoöperatie een lokaal project op te zetten en door projecten mede te financieren. Samen maken we Berg en Dal duurzamer, maar ook mooier!

- In de periode 2022-2026 laten we de infrastructuur aanleggen die nodig is om minimaal 1000 TJ duurzame elektriciteit (de opgave voor 2030) in het elektriciteitsnet te laten stromen. Het is inefficiënt en duur om voor elk project een nieuwe aansluiting te realiseren. Provincie, Rijk en Europa moeten middelen beschikbaar stellen om de kabels aan te laten leggen. Projecten die hier later gebruik van maken betalen hiervoor de kostprijs naar rato van hun gebruik.
- We laten in de komende 4 jaar 100 hectare zonnepanelen in combinatie met 100 hectare 'nieuwe natuur' daadwerkelijk realiseren. We geven de voorkeur aan een beperkt aantal grote zonnevelden omringd door even grote aaneengesloten oppervlakken met ruimte voor duizenden soorten planten en dieren. De zonnevelden wekken 30% tot 40% op van de duurzame elektriciteit die onze gemeente in 2030 moet opwekken. In totaal vermindert dit het landbouwgebied in onze gemeente met 200 hectare, waardoor ook de stikstofuitstoot daalt. Het benodigde grondoppervlak kan worden verkregen van grondeigenaren die hiervoor een vergoeding ontvangen of door grond over te (laten) nemen van stoppende boeren. Dit kan onderdeel zijn van een solide regeling voor stoppende boeren die we in onze gemeente moeten opstellen.
- We keuren projecten goed voor het opwekken van nog eens 50% van de duurzame elektriciteitsopgave voor 2030. Dit kunnen zonnevelden met even grote oppervlakten nieuwe natuur of windmolens zijn.

- We laten onderzoeken óf en, zo ja, waar windmolens in onze gemeente geplaatst kunnen worden. We houden o.a. rekening met de afstand tot omwonenden, natuur en zichtlijnen in het landschap.
- Elk zonnepaneel op een dak of muur van een huis of bedrijf is er één minder in ons landschap. We ondersteunen en stimuleren 'Zon op dak'-projecten. We laten onderzoeken of het verstrekken van renteloze leningen uit een 'revolverend fonds' of het verhuren van daken of muren goede manieren zijn om ook minder kapitaalkrachtige inwoners in de gelegenheid te stellen zonnepanelen te laten installeren en daarvan te profiteren. Verticale zonnepanelen, als gevelplaten op muren of als schuttingen hebben ook onze nadrukkelijke aandacht!
- We geven inwoners en raadsleden de mogelijkheid om op verzoek vroegtijdig goede, objectieve en eenduidige visualisaties van mogelijke projecten voor het opwekken van duurzame energie in het landschap van onze gemeente te laten maken.
- We zorgen ervoor dat de ambtelijke capaciteit in lijn is met de hoeveelheid plannen die verwezenlijkt moet worden. De informatievoorziening over onze verduurzamingsopgave en hoe ver we daarmee zijn gaan we sterk verbeteren. Op de website van de gemeente en op informatieschermen in openbare gebouwen geven we van dag tot dag weer hoeveel energie we verbruiken, hoeveel CO₂ we uitstoten, hoeveel energie we duurzaam opwekken en hoeveel er nog moet gebeuren.



- Cultuurhistorische landschapselementen als poelen, bloemrijke slootkanten en struikranden verfraaien ons landschap en zorgen voor een vergroting van de biodiversiteit op en rondom landbouwgronden. We ondersteunen boeren om dit soort elementen terug te brengen.
- We leggen een of meerdere voedselbossen aan in wijken, parken en/of bermen in alle kernen van onze gemeente. We gaan de aanplant van klein-fruitgewassen en productieve fruit- en notenbomen met inheemse-bijenvriendelijke randen rondom zulke projecten actief stimuleren.
- We stimuleren de lokale voedselproductie en -verkoop door de kennis over lokale streekproducten te vergroten, markt- en vestigingsbeleid in te zetten, vervoersbeleid aan te passen en de gemeente het proces te laten begeleiden om een label voor streekproducten te ontwikkelen.

Klimaatadaptatie: hoe gaan we om met wateroverlast, droogte en hitte?

Hoe sneller we verduurzamen, hoe minder de aarde uiteindelijk opwarmt. Toch wordt ons weer de komende jaren nog extremer: er vallen vaker grotere hoeveelheden regen in korte tijd. Aan de andere kant zullen er ook vaker hittegolven en langdurige periodes van droogte voorkomen. We moeten ons voorbereiden op deze extremen en onze omgeving erop aanpassen. We zouden schoon hemelwater niet langer moeten afvoeren via riolering en oppervlaktewater, maar overal waar het water valt laten infiltreren in onze bodem. Daarvan profiteert onze natuur en het vormt een voorraad waar we uit kunnen putten in de droge periodes.

- In overleg met het waterschap houden we het grondwaterpeil in onze gemeente in de zomer hoger, zodat de kans op verdroging kleiner is en boeren genoeg water tot hun beschikking hebben om hun akkers te besproeien. Daar waar de natuurgebieden meer water nodig hebben, leggen we een bufferzone aan.
- Schoon regenwater laten we in de bodem infiltreren of vangen we op in regentonnen en dergelijke. Inwoners worden middels subsidies gestimuleerd regenwater op hun eigen terrein op te vangen door dakgoten en regenpijpen te ontkoppelen van de riolering.
- ‘Verstening’ gaan we tegen (ook vast te leggen in de omgevingsvergunning) en het project Steenbreek breiden we uit naar alle kernen. Het (deels) vervangen van bestrating van tuinen en opritten door groen zorgt voor een vermindering van de kans op overstromingen bij heftige regenval. De capaciteit van het riool wordt niet overschreden en uittredend rioolwater vervuult geen oppervlaktewater of woningen en wijken. Vergroening van oppervlakken zorgt ook voor een koelere omgeving op hete dagen.
- We stellen een gemeentelijk hitteplan op, zodat bij extreme hitte bijvoorbeeld koele gebouwen worden opengesteld waar kwetsbare inwoners een deel van de dag kunnen doorbrengen.

- We onderzoeken of de waterkwaliteit van zwemwaterplassen in de gemeente kan worden verbeterd door het water in de zomer te koelen. Door een dergelijk aquathermiesysteem te koppelen aan een systeem voor warmte-koudeopslag (WKO) kan de warmte in potentie worden afgevoerd en worden opgeslagen in de bodem. In de winter kan de warmte weer worden ingezet voor opwekking van energie zoals het verwarmen van gebouwen. Het afvoeren van warmte uit oppervlaktewater vertraagt de ontwikkeling van blauwalgen en botulisme of voorkomt dit zelfs geheel.
- Water moet een integraal onderdeel zijn bij de inrichting van de woonkernen en het buitengebied met een groen-blauwe dooradering. Dat betekent dat water en natuur op elkaar wordt afgestemd zodat onderlinge biodiversiteit wordt versterkt.
- Via de omgevingsvisie willen wij sturen op de mate waarin natte natuur wordt aangelegd als gevolg van ontgravingen. Een mooi voorbeeld hiervan is de Ooijse Graaf waar na ontzanding de roerdomp is teruggekeerd.
- Sturing op het watergebruik kan plaatsvinden door het aanbrengen van progressieve staffels in de rioolheffing. Momenteel wordt de rioolheffing naar verhouding lager naarmate je meer water verbruikt. Dat moet worden aangepast.
- We bouwen geen woonwijken op plaatsen waar het watersysteem dat niet toelaat vanwege waterkwaliteit, wateroverlast of bodemdaling. Dit is een tastbare maatregel om klimaatadaptief te bouwen.
- De gemeente moet zich actief gaan inzetten om bodemdaling tegen te gaan of te vertragen. De bodemdaling vindt voornamelijk plaats in de rivierkleigebieden. Bij het waterschap dringen wij aan op ander peilbeheer (bufferen van water in de bodem) en stimuleren een ander gebruik/functie van gebieden die gevoelig zijn voor bodemdaling.
- In de gemeentelijke omgevingsvisie en andere ruimtelijke plannen wordt water één van de belangrijkste thema's met actieve betrokkenheid van waterschap, inwoners, ondernemers en landschaps- en natuurorganisaties.

Landschap en water

De prachtige landschappen in onze gemeente zijn iets om trots op te zijn; ze zijn het kroonjuweel en het kapitaal van onze gemeente en hebben ook een belangrijke regionale functie. Wat we aan mooie landschappen hebben, moeten we behouden! Maar, er zijn niet alleen móóie landschappen in Berg en Dal; er kan nog veel hersteld en verbeterd worden. Een voorbeeld van hoe dat kan is het herstel van het cultuurlandschap – en daarmee de biodiversiteit – in het westelijk deel van de Ooijpolder, dat in samenwerking met de plaatselijke boeren in de afgelopen 15 jaar zijn beslag heeft gekregen. Dit heeft internationale aandacht gekregen. Dit project verdient bestending, uitbreiding en navolging; de gemeente moet hier een actievare rol in spelen. Tegelijkertijd zullen we ook land moeten inzetten voor het opwekken van duurzame energie. D66 is van mening dat een verdere verfraaiing van onze landschappen, herstel van de biodiversiteit en het opwekken van duurzame energie hand in hand kunnen gaan.

- De gemeente Berg en Dal maakt, in actieve samenwerking met boeren, natuurorganisaties, wetenschappers, andere overheden én ontwikkelaars van duurzame-energieprojecten werk van een uitbreiding van de landschapsherstelprojecten van het noordwestelijk deel van de Ooijpolder richting het zuidoosten.
- De lessen die uit de Ooijpolder zijn getrokken en nog getrokken zullen worden, passen we ook toe rondom de andere landschappen in onze gemeente. Voorbeelden zijn: inpassing van landschapsvreemde elementen, zoals transformatorhuisjes en andere objecten door middel van houtwallen, boomstruwelen en dergelijke en het aanbrengen van ecologische verbindingzones. Natuurgebieden breiden we uit waar mogelijk en rondom natuurgebieden verfraaien we 100 hectare agrarisch landschap door het grondwaterpeil te verhogen en door bijvoorbeeld hagen en knotwilgen aan te planten en poelen aan te leggen. In deze bufferzones wordt industrie geweerd, ligt het waterpeil hoger dan op normale landbouwgrond en worden mest en bestrijdingsmiddelen tot het minimum beperkt. Hierdoor neemt de biodiversiteit toe en beschermen we de kwetsbare natuur tegen stikstofuitstoot en verdroging.
- We stellen voor een visie vast te leggen voor een doortimmerde regeling voor stoppende boeren in onze gemeente. Een dergelijke regeling moet hen verzekeren van een goed pensioen en idealiter hun gronden beschikbaar maken voor landschapsherstel, natuurontwikkeling en opwekking van duurzame energie.



Ons landschap. Kan het nóg mooier?

Verwarmen en koelen

Duurzaamheid gaat om meer dan energie en duurzame energie is meer dan alleen elektriciteit. Een groot deel van onze CO₂-uitstoot wordt veroorzaakt door het verwarmen van onze huizen en andere gebouwen. We verminderen dit door betere isolatie, efficiëntere verwarming en waar mogelijk door gebouwen in de zomer te koelen en in de winter te verwarmen met de opgeslagen zomerwarmte. We blijven ver weg van achterhaalde hoge-temperatuurwarmtenetten en het verstoken van biomassa, maar zetten in op decentrale en lokale oplossingen. Nieuwbouw wordt aardgasloos, maar voor oudere gebouwen is 'van het gas af' vooralsnog geen doel op zich.

- Inventariseren welke gebouwen in onze gemeente het meeste CO₂ uitstoten voor hun verwarming en die gebouwen op korte termijn beter laten isoleren. Dit levert het snelst de meeste besparing op voor het minste geld.
- De gemeente moet haar inwoners stimuleren om hun woningen te verduurzamen. Ook moet de gemeente inwoners beter ondersteunen bij hun ambities om woningen te verduurzamen. D66 beseft dat dit expertise vergt die maar beperkt binnen de gemeente zelf aanwezig is. Daarom pleit D66 voor een regionaal expertisecentrum voor de energietransitie waar kennis en diensten gebundeld kunnen worden. Dat expertisecentrum met energiecoaches kan gemeentes en inwoners ondersteunen bij het realiseren van de klimaatdoelstellingen. Het expertisecentrum zou bijvoorbeeld energiescans van woningen kunnen faciliteren om snel te bekijken welke verduurzamingsmaatregelen haalbaar zijn.
- We gaan actief met inwoners in gesprek over isolatie en verwarming door middel van hybride verwarmingssystemen, PVT-panelen of met volledig elektrische warmtepompen.
- We stimuleren inwoners gezamenlijk op te trekken bij het isoleren van hun woningen. Door samen te isoleren besparen inwoners kosten en hoeft niet ieder voor zich uit te zoeken welke optie het gunstigst is.
- In plaats van subsidie achteraf, geven we vouchers uit waarmee inwoners een deel van de kosten van isolatiemaatregelen kunnen betalen. Op die manier wordt isoleren voor onze inwoners laagdrempeliger en goedkoper.
- Daar waar mogelijk stimuleren we de toepassing van warmte-koudeopslag (WKO) in utiliteitsgebouwen (kantoren, winkels, bedrijfsgebouwen). Daar waar meerdere utiliteitsgebouwen bij elkaar staan, kunnen warmte en kou worden uitgewisseld middels lokale vierde- of vijfde-generatie warmtenetten. Hiermee kunnen gebouwen met water van een relatief lage temperatuur ('lauw' in plaats van 'heet') worden verwarmd.
- We stimuleren ondernemers hun bedrijfsgebouwen te isoleren en daar waar mogelijk warmte ter beschikking te laten stellen voor de directe omgeving.
- Nieuwe gebouwen laten we volledig energieneutraal bouwen ('nul op de meter') of laten we zelfs energie leveren in de vorm van warmte of elektriciteit.

Afval = grondstof

In 2050 wil Nederland grondstoffen nagenoeg volledig circulair gebruiken. Dat betekent dat we ook in Berg en Dal minder verpakkingsmateriaal moeten gaan gebruiken, minder afval moeten produceren en het afval dát we produceren steeds beter moeten scheiden. D66 is principieel voorstander van het principe 'de vervuiler betaalt'. Tegelijkertijd verdienen nieuwe manieren van hergebruik en recycling van afvalstromen een kans, ook als ze nu nog duurder zijn dan verbranding als restafval.

- De recent geïntroduceerde gescheiden inzameling van luiers en incontinentiemateriaal gaan we kritisch evalueren en waar mogelijk verbeteren door meer of andere ophaallocaties aan te bieden.
- We gaan na of het ophalen van oud papier juridisch correct is aanbesteed. Het ophalen moet in elk geval efficiënt worden uitgevoerd, tegen marktconforme tarieven.
- We laten onderzoeken of een gescheiden inzameling van polystyreen ('piepschuim') op meer plekken in onze gemeente financieel en vanuit duurzaamheidsoogpunt interessant kan zijn.
- We gaan na welke methoden de efficiëntste aanpak van zwerfvuil opleveren en introduceren deze methoden om de hoeveelheid zwerfvuil in de gemeente verder te blijven verminderen. We hebben extra aandacht voor het tegengaan van vervuiling door microplastics, illegale lozingen en chemische bestrijdingsmiddelen. Ook moet onderzocht worden hoe hierop beter gehandhaafd kan worden.

2. Goed wonen en leven

D66 vindt dat iedereen die dat wil, in iedere levensfase, een passende woning in Berg en Dal moet kunnen vinden, óók toekomstige inwoners. Voor de leefbaarheid van de kernen in Berg en Dal is het essentieel dat er zowel voor starters als doorstromers op de woningmarkt voldoende woningaanbod is. Het tekort aan huurwoningen en (goedkope) koopwoningen is het knelpunt in de woningmarkt in Berg en Dal. Dit belemmert de doorstroming en daardoor vallen alleenstaanden en starters buiten de boot. D66 wil energieneutraal wonen versnellen. Energieneutrale woningen zijn optimaal geïsoleerd en wekken evenveel energie op als ze verbruiken. Een absolute must voor de noodzakelijke energietransitie.

- Woningcorporaties stimuleren we om meer sociale huurwoningen te bouwen en ze beter te onderhouden.
- We maken met woningcorporaties vergaande prestatieafspraken over verduurzaming en isolatie van de bestaande woningvoorraad.
- De gemeente ondersteunt initiatieven die huurders en woningeigenaren helpen hun woningen te verduurzamen. Hierbij denken we aan het eerder genoemde regionaal expertisecentrum voor de energietransitie.
- Inventariseren van leegstaande woningen en beschikbare locaties om optimale benutting van de capaciteit te realiseren.
- Vergeten of braakliggende terreinen maken we tijdelijk geschikt voor nieuwe woonconcepten zoals Tiny Houses: permanente volwaardige woningen met een flexibele standplaats. Goede voorbeelden hiervan zijn onder andere RaboSmartBuilds en Heijmans One.
- Bij bouwplannen streven we altijd een gevarieerde samenstelling van woningen naar type, prijs en doelgroep na.
- De gemeente neemt bij grote projecten zoals De Vijverhof in Berg en Dal, Reomie in Ooij en Dekkerswald in Groesbeek een leidende rol door het afspreken van gerichte intenties bij de planontwikkeling.
- De gemeente voert een zelfbewoningsplicht en een antispeculatiebeding in voor alle nieuwbouwwoningen.

Veiligheid

Een belangrijke voorwaarde om prettig te wonen en leven in Berg en Dal is dat je je veilig voelt in je dorp. D66 wil dat mensen zich vrij kunnen bewegen en in vrijheid keuzes kunnen maken over hoe zij leven. Mensen kunnen deze keuzes niet maken als ze niet veilig zijn en zich niet veilig voelen. Vrijheid en gelijkwaardigheid van iedereen, zijn grondrechten waaraan niet te tornen valt. D66 wil daarom dat bij veiligheidsmaatregelen altijd rekening wordt gehouden met de privacy van de inwoners. Alle maatregelen (zoals cameratoezicht en fouilleren) zijn gebaseerd op zorgvuldige en transparante afwegingen. Preventie, oftewel het voorkomen van radicalisering en criminaliteit, is voor D66 het uitgangspunt om veiligheid te verbeteren.

- De gemeente ondersteunt initiatieven van inwoners voor het verbeteren van de veiligheid van hun leefomgeving en laat inwoners participeren bij het opstellen van maatregelen omdat zij zelf goed geïnformeerd zijn wat er speelt.
- Wijkagenten en BOA's zoeken meer de samenwerking op met door inwoners opgezette buurt-appgroepen, gericht op het signaleren van verdachte situaties.
- We handhaven regels die direct invloed hebben over hoe veilig men zich voelt in een kern. Voorbeelden zijn motorenoverlast, straatraces, lawaaierige nachtelijke samenscholingen en (kleine) brandstichtingen.
- We zetten alle beschikbare maatregelen in om etnisch profileren uit te sluiten en expliciet aandacht te besteden aan emancipatie van de samenleving rondom LHBTI.
- Om te voorkomen dat Berg en Dal het 'afsteekwalhalla' van de regio wordt stellen we, net als de omliggende gemeenten en vooruitlopend op landelijke regelgeving, een vuurwerkverbod in met oud en nieuw.

Privacy en digitale veiligheid

De maatschappij digitaliseert steeds meer, waardoor digitale veiligheid steeds belangrijker wordt. We leven in een 'informatiesamenleving' waarin steeds meer informatie en gegevens digitaal worden opgeslagen en toegepast. Dit biedt kansen en voordelen, maar het opslaan en gebruiken van gegevens moet wel veilig gebeuren om problemen als digitale diefstal, chantage en identiteitsfraude te voorkomen.

- Periodiek voeren we een externe veiligheidsscan uit van de digitale systemen die de gemeente gebruikt. Hiermee kan de bescherming en bewaking van persoonsgegevens beter gewaarborgd worden.
- De gemeente moet, samen met andere gemeentes in het Rijk van Nijmegen, regelmatig 'ethische hackers' gaan inschakelen om de veiligheid van onze gemeentelijke computersystemen te laten testen. We stellen beloningen beschikbaar voor personen die digitale veiligheidslekken vinden. De gegevens van onze inwoners zijn hun eigendom en we moeten ze goed beschermen!

- D66 wil dat de gemeente zich committeert aan de beginselen van ‘Privacy by Design’ en een actieve partner wordt bij ‘Common Ground’, een programma van de VNG en Nederlandse gemeenten dat o.a. als uitgangspunt heeft gegevens gescheiden te houden van applicaties. Hierdoor wordt het gemakkelijker de gegevens goed te beveiligen en verouderde software door nieuwe en betere software te vervangen zonder – zoals de Rijksoverheid – megalomane ICT-projecten op te tuigen die uiteindelijk gedoemd zijn te mislukken.

Leefbaarheid in alle kernen

Een levendige omgeving verhoogt het woongenot en maakt de gemeente Berg en Dal en alle kernen aantrekkelijk om in te wonen en leven. Verenigingen voor sport en maatschappelijke functies (Bond Van Ouderen, fanfare, schutterij, e.d.) zijn een belangrijk onderdeel van elke kern. Natuurlijk is er een zekere grootte vereist om bestaansrecht aan een vereniging toe te kennen; niet elke kern zal alle mogelijke verenigingen kunnen laten bestaan, maar een *evenwichtige* verdeling van dit soort voorzieningen over de kernen is belangrijk. Samenwerking tussen de verenigingen van verschillende kernen is noodzakelijk om specifiek aanbod breed beschikbaar te maken. Winkels, horeca en basisvoorzieningen zorgen voor de levendigheid in de kernen. Het zijn plekken van ontmoeting waar veel mensen belangrijke sociale momenten beleven.

- D66 wil de vestiging en exploitatie van dit soort bedrijven blijven stimuleren en faciliteren. De economische marktwerking zal uiteindelijk het slagen hiervan bepalen. Doel blijft om in de grote kernen deze voorzieningen zeker in stand te houden.
- Een mogelijkheid van ontmoeten in Dorpshuizen is in alle kernen aanwezig en dient te blijven voortbestaan. In het accommodatiebeleid moet dit ook verankerd blijven, waarbij de exploitatie in principe zo veel mogelijk dekkend moet zijn.
- Inwoners hebben zelf invloed op de leefbaarheid van hun kern. Individuele burgers en groepen kunnen voorstellen doen voor projecten in hun eigen omgeving en dit dient onder de aandacht te komen van de inwoners. Hiermee kunnen kernen hun eigen identiteit bewaken en versterken.

3. Kansen voor iedereen: onderwijs en werk

Goed onderwijs is de basis voor een vrije, gelukkige samenleving waarin iedereen tot zijn recht kan komen. Een goede opleiding geeft je de vrijheid om je dromen na te jagen en je talenten ten volle te benutten, de vrijheid om je eigen plek te vinden in de maatschappij. Maar ook de vrijheid om de toekomst aan te kunnen, met alles wat er op je afkomt in een wereld die steeds sneller verandert. Hierdoor kun je ook betekenis geven aan de ander, die nog niet zo ver is.

Veel onderwijsbeleid wordt landelijk bepaald. D66 zet zich daar als onderwijspartij als geen ander voor in. Maar ook lokaal kunnen we verschil maken. D66 ziet onderwijs daarom als een belangrijk speerpunt van lokaal beleid. We willen dat kinderen in Berg en Dal veilig en gezond naar school kunnen gaan. De gemeente kan, behalve door de uitvoering van haar wettelijke onderwijstaken en -bevoegdheden, het verschil maken voor kinderen door informeel haar invloed te gebruiken.

- Voor elk kind een Rijke Schooldag: een dagvullend programma waarbij kinderen in de eigen omgeving kennismaken met o.a. sport, cultuur, natuur en huiswerkbegeleiding. Dit vereist een sterke samenwerking tussen onderwijs, opvang, lokale verenigingen, instellingen, organisaties en ouders, waarbij de gemeente een actieve rol moet hebben om de samenwerking te ondersteunen en te realiseren.
- Alle kinderen kunnen meedoen en zich breed ontwikkelen. D66 is daarom voorstander van brede scholen die naast goed onderwijs ook kinderopvang, voorschoolse educatie, buitenschoolse opvang, sport en cultuur bieden. Wij willen schoolbesturen stimuleren om bestaande scholen uit te bouwen tot brede buurtscholen (integrale kindcentra).
- Gratis kinderopvang voor alle peuters. Kinderen van ouders die niet werken gaan vaak niet naar de kinderopvang terwijl dit wel bevorderlijk is voor hun sociale vaardigheden en taal- en spraakontwikkeling. Momenteel is er al vroege voorschoolse opvang voor kinderen met een achterstand. Het liefst wil je achterstand voorkomen en zorgen dat alle kinderen met een goede start aan de basisschool kunnen beginnen. Wij willen, naar voorbeeld van de gemeente Groningen, kinderopvang voor alle kinderen van twee tot vier jaar beschikbaar maken voor twee dagen in de week.
- Culturele verenigingen en instellingen gaan we koppelen aan onderwijs om cultuureducatie te versterken, want de mate waarin scholen nu aandacht aan cultuur besteden is zeer verschillend.
- Alle jongeren gaan met een diploma van school. We willen dat de gemeente in het kader van de leerplichtwet een actiever beleid ontwikkelt. D66 wil dat de gemeente goed met andere gemeenten samenwerkt in de uitvoering van de leerplichtwet. Verantwoordelijkheid voor onze jongeren houdt niet op bij de gemeentegrens. D66 zal hiervoor bij de landelijke politiek pleiten.

- Ouders met een kind met een beperking krijgen dezelfde keuzevrijheid voor de school van hun kind als andere ouders, ongeacht de kosten die de gemeente maakt voor het leerlingenvervoer.
- Het college stelt een educatieve agenda op, waarin de gemeente samen met schoolbesturen afspraken maakt over de ontwikkeling van het onderwijs en de kinderopvang. Dit gebeurt aan de hand van thema's. Op die manier kunnen raadsleden hun kaderstellende en controlerende taken beter uitoefenen. D66 neemt het initiatief om schoolbestuurders en ouders met regelmaat uit te nodigen voor een gesprek met de gemeenteraad over hoe de gemeente beter onderwijs kan faciliteren.
- De gemeente zoekt samenwerking met de tweetalige Euregioschool in Kranenburg om jongeren in Berg en Dal te stimuleren om Duits te leren en contacten op te bouwen over de grens. Vaak blijken een gebrek aan taalkennis en culturele onbekendheid redenen te zijn om niet over de landsgrenzen heen te kijken, terwijl er vlak over de grens veel banenkansen zijn.
- D66 stimuleert een leven lang ontwikkelen/leren door ook werkzoekenden (taal)cursussen aan te bieden, bijvoorbeeld tijdens schooltijd.

Een prettige en duurzame leeromgeving voor alle kinderen

Goed onderwijs hoort in een goede leeromgeving. Oudere schoolgebouwen hebben vaak een slecht binnenklimaat, slechte ventilatie en zijn minder veilig. Dit alles komt de leerprestaties van leerlingen niet ten goede. Huisvesting van scholen is een wettelijke taak van gemeenten. D66 wil daarom extra inzetten op de kwaliteit van schoolgebouwen in Berg en Dal.

- D66 wil een ambitieus en vernieuwend integraal huisvestingsplan, ook voor de lange termijn, in nauwe samenwerking met het onderwijsveld en rekening houdend met ontwikkelingen als integrale kindcentra.
- We willen scholen duurzaam bouwen en verbouwen. Een energiezuinig schoolgebouw scheelt al snel 40 euro per leerling per jaar aan energiekosten. Bij nieuwbouw of groot onderhoud willen we daarom dat de schoolgebouwen zo duurzaam mogelijk worden gemaakt door bijvoorbeeld betere isolatie, zonnepanelen en groene daken.
- D66 wil dat de duidelijke kwaliteitsnormen voor schoolgebouwen met betrekking tot een gezonde en duurzame omgeving, zoals de luchtkwaliteit, beter worden gehandhaafd.

Jeugdhulp: snelle, optimale zorg en ondersteuning voor alle kinderen

Alle kinderen verdienen het om gezond en veilig op te groeien en hun talenten te ontwikkelen. Waar nodig bieden we zorg en ondersteuning dichtbij, waarbij we het hele gezin en netwerk van het kind actief een rol geven. Er komen steeds meer kinderen in de Jeugd-GGZ. Landelijk wil D66 de verantwoordelijkheid voor kinderen met intensieve zorgbehoefte terugleggen bij de rijksoverheid. Maar zolang de gemeente verantwoordelijk is voor de opvang en begeleiding moeten we zorgen dat kinderen met complexe problematiek snel bij de juiste instellingen komen.

- We organiseren de zorg voor het kind in nauwe samenwerking met gemeente, sociaal team, huisartsen, onderwijs, zorgaanbieders, vrijwilligers en zorgverzekeraars. De gemeente is eindverantwoordelijk en pakt hierin de regie. Het sociale team moet werken vanuit het drangkader in de jeugdzorg. Het drangkader mag niet dwingend worden opgelegd. Er moet duidelijk onderscheid worden gemaakt tussen vrijwillige zorg (drang) en door de rechter opgelegde zorg (dwang).
- We leggen de focus op zelfstandigheid voor jongeren in de jeugdhulp; de vrijheid hebben om 'normale dingen' te doen en keuzes te kunnen maken over je eigen leven. We willen inspraak voor jongeren. Zodat er mét hen gepraat wordt, in plaats van over hen.

Meer kansen via werk en inkomen

D66 Berg en Dal wil dat iedereen kan meedoen in de samenleving, bij voorkeur in de vorm van betaald werk. Een baan is een manier om geld te verdienen, maar geeft ook kans om je te ontwikkelen, een maatschappelijke bijdrage te leveren en sociale contacten te leggen. De weg naar betaald werk loopt echter langs scholing, vrijwilligerswerk en andere vormen van actief zijn. Daar moet dus voldoende gelegenheid voor zijn. We dragen bij aan economische en sociale zelfstandigheid en ontwikkeling op een niveau dat past bij de talenten en mogelijkheden van inwoners. We focussen op het benutten van kansen door te kijken naar wat mensen wél kunnen en willen.

We willen steeds contact houden met onze inwoners en als iemand na tijdelijk werk dreigt terug te vallen zorgen we voor passende begeleiding. Nu de wereld – en daarmee de werkgelegenheid – snel verandert, is het van belang dat onderwijs en werk op elkaar aansluiten, nu en in de toekomst. Die aansluiting verdient extra aandacht en moet in de regio worden opgepakt. D66 is sterk voorstander van een leven lang leren, dan zijn we wendbaar en kunnen we als regio gezond en vitaal blijven.

- De gemeente kan zelf vooroplopen in het bieden van werkervaringsplaatsen, doorstroming van talent en het bieden van werkkansen aan mensen met een afstand tot de arbeidsmarkt.
- De gemeente Berg en Dal moet alle werkzoekenden ondersteunen om initiatieven te ontplooiën of vrijwilligerswerk te doen waarmee ze relevante ervaring opdoen en hun kans op werk vergroten. We werken hiervoor actief samen met onderwijsinstellingen. Samen kunnen gemeente, bedrijven en het werkbedrijf zorgen voor een betere match tussen beschikbare banen en werkzoekenden.

- Als mensen in de bijstand hulp in natura krijgen van derden zoals familieleden moet dat niet in mindering op de uitkering komen. De gemeente zal goed moeten vaststellen wat de hulp omvat en duidelijk communiceren met de betrokkenen wat wel/niet moet worden opgegeven aan de gemeente.
- De gemeente maakt gebruik van de wettelijke mogelijkheid om te experimenteren met de uitvoering van de bijstand, om te onderzoeken op welke wijze de participatie en de zelfredzaamheid van mensen kan worden vergroot. Een mooi voorbeeld is het onvoorwaardelijk basisinkomen, waarmee in andere gemeenten ook wordt geëxperimenteerd.
- In regionaal verband stimuleren we dat werkgevers en werknemers aandacht blijven geven aan om- en bijscholing van personeel met het oog op de toekomst. Scholing en opleiding bieden we ook aan als onderdeel van het re-integratie- of participatieplan. Extra aandacht willen we geven aan het verder terugdringen van laaggeletterdheid. Werkgevers zouden bijvoorbeeld gestimuleerd moeten worden om laaggeletterdheid en beperkte digitale vaardigheden bespreekbaar te maken en aan te pakken.
- Regionale samenwerking met onderwijs en werkgevers willen we versterken, met extra aandacht voor schoolverlaters, ook al in hun laatste schooljaar. De gemeente moet stages stimuleren bij bedrijven voor jongeren die in dit gebied wonen.
- Sociaal zwakkeren en anderstaligen helpen we proactief bij het gebruik maken van regelingen die voor hen van belang zijn.

Armoedebeleid, iedereen telt mee

D66 wil dat alle mensen mee kunnen doen. Dat is het uitgangspunt van ons armoedebeleid. Daarom willen we dat de gemeente inwoners ondersteunt met het vinden van de juiste oplossing. Het armoedebeleid moet als belangrijkste doel hebben om de basis op orde te krijgen en de oorzaken van armoede aan te pakken.

- D66 vindt dat de gemeente alle inwoners van Berg en Dal perspectief moeten bieden door ze blijvend te laten meedoen in de maatschappij. Wanneer dit niet via betaald werk mogelijk is, zetten we erop in dat mensen in ieder geval betrokken blijven via sport of vrijwilligerswerk. Daarbij verdienen kinderen, eenoudergezinnen, ouderen en chronisch zieken speciale aandacht. De focus bij het armoedebeleid moet gaan naar maatschappelijke participatie en minder naar financiële ondersteuning.
- We willen voortzetting en uitbreiding van het team Vroeg Eropaf voor snelle hulp bij schuldproblematiek, zodat verslechtering van de situatie wordt voorkomen. De gemeente kan preventief budgetteringscursussen aanbieden aan inwoners die te maken hebben met schuldproblematiek.
- We brengen de doelgroep nog beter in beeld. Door de nieuwe gemeentelijke taak op het gebied van vroegsignalering wordt verwacht dat de gemeente de doelgroepen goed kan herkennen zodat het beleid daar gericht op wordt afgestemd. Door de verdere integratie van inkomensondersteuning binnen de sociale teams kan de effectiviteit van vroegsignalering toenemen.

4. Ruimte voor economische groei

In de kernen van Berg en Dal wonen veel mensen die buiten de gemeente Berg en Dal werken. Maar in de gemeente zijn ook veel ondernemers en bedrijven gevestigd. Dit is goed voor de vitaliteit en ondersteunt de aanpak van de infrastructuur en duurzaamheid. D66 wil het beleid intensiveren om als gemeente een goede basis te bieden voor ondernemen in de breedste zin.

Ondernemen

Voor D66 zijn ondernemende mensen een basis voor een open en levendige maatschappij; vindingrijkheid en innovatief vermogen moeten we stimuleren. Daarom moet het voor ondernemers en bedrijven (groot en klein) aantrekkelijk zijn om in onze gemeente gevestigd te zijn. Daarvoor zijn onder andere goed opgeleide en gemotiveerde medewerkers, goede bereikbaarheid en een passende infrastructuur en een mooie en groene omgeving noodzakelijk. Ook de rol van de lokale overheid is hierbij van belang. De nieuwe omgevingswet is volgens D66 prima gereedschap om dit te ondersteunen; onnodige regelgeving moeten we vermijden en hetgeen nodig is simpel en eenvoudig houden.

- D66 wil dat de gemeente ondernemers ondersteunt door direct toegankelijk te zijn. We richten een gemeentelijk contactpunt in voor snelle en adequate hulp aan bedrijven; hierdoor kan ook beter op ontwikkelingen worden geanticipeerd.
- De gemeente Berg en Dal heeft een groot agrarisch gebied met veel ondernemers. Agrarische ondernemers ondersteunen we bij innovaties en ondernemen binnen de spelregels van duurzaamheid, volksgezondheid en dierenwelzijn. Agrarische ondernemers leveren bij uitstek een bijdrage aan het landschap, de natuur en de energietransitie. Denk hierbij aan landschapsonderhoud, het verbeteren van biodiversiteit en zonnepanelen op staldaken.
- We willen lokale bedrijven bij aanbestedingen betrekken, deze transparant laten verlopen en ondernemers altijd op tijd betalen.
- We willen de toeristische infrastructuur in onze gemeente versterken, waaronder de daadwerkelijke realisatie van de TOPs (Toeristisch Overstappunt).

Gemeentelijke belastingen

D66 zet zich in voor een solide financieel beleid. Dit betekent dat we zorgvuldig en behoedzaam met de financiële middelen (belastinggeld!) omspringen en ervoor zorgen dat de begroting tegen een stootje kan. Dus een buffer opbouwen en houden (algemene reserve) om tegen onvoorziene omstandigheden gewapend te zijn. Wij zijn niet bang om te hervormen en slim te bezuinigen op beleid dat onnodig of niet effectief is. Ook willen wij toekomstbestendig opereren, dus niet vooruitschuiven maar de consequenties van beleid onderkennen en zo mogelijk hierop anticiperen.

- We willen dat de gemeentelijke organisatie en ook de gemeenteraad kostenbewust is. Alle projecten en programma's voeren we binnen budget uit en dus bij overschrijding binnen dit project of programma zoeken we naar compensatie. Alleen bij uitzondering en met een goede motivatie kunnen we hiervan afwijken.
- Bij diensten aan de inwoners maken we altijd duidelijk wat de kosten zijn die de gemeente in rekening brengt. Uitgangspunt is dat dit dekkend is vanuit het principe 'de gebruiker betaalt'.
- Bij investeringen willen wij het accent leggen op onderwijs (infrastructurele ondersteuning), zorg (flankerend beleid), duurzaamheid (energietransitie en klimaatadaptatie) en infrastructuur (onderhoud wegen en gebouwen).
- We willen dat de begroting en jaarrekening van de gemeente Berg en Dal transparant en inzichtelijk worden gepresenteerd en gemakkelijk toegankelijk zijn voor de inwoners. Wij stellen voor middels een gericht onderzoek vast te stellen of dit effectief is en mogelijk verbeterd kan worden. We kunnen hiermee de betrokkenheid en het bewustzijn van de inwoners op een hoger peil brengen.

Belastingen en subsidies

De belastingen dienen niet verder verhoogd te worden ter dekking van tekorten. Het tarief voor de OZB is nu op een competitief niveau en de toeristenbelasting zien wij als een bijdrage van de toeristen als vergoeding voor al het mooie dat de gemeente te bieden heeft! D66 wil activiteiten met een maatschappelijk effect steunen, vooral in het kader van de energietransitie en het klimaatbeleid. In zijn algemeenheid richten wij ons bij subsidieverlening op het starten en aanjagen van initiatieven, dus in principe een tijdelijke ondersteuning.

5. Verkeer en mobiliteit

D66 wil toe naar autoluwe woonwijken en dorpscentra zonder dat dit ten koste gaat van de bereikbaarheid. Met de elektrische fiets en deelauto's is de keuze tussen vervoersmiddelen enorm toegenomen. D66 zet in op aantrekkelijke overstappunten waar al deze mogelijkheden samenkomen, zowel voor inwoners als voor toeristen. We stimuleren elektrisch vervoer, het gebruik van deelauto's en investeren in plekken waar mensen gemakkelijk kunnen overstappen tussen fiets, auto en OV.

Door meer kilometers op de fiets af te leggen in plaats van met de auto en door zwaar vrachtverkeer te vervangen door uitstootvrije elektrische bezorgauto's en -scooters, verminderen we onze CO₂-uitstoot en krijgen onze inwoners een betere conditie terwijl ze schonere lucht inademen, waardoor hun gezondheid verbetert.

- We breiden de kwalitatief hoogwaardige stallingsplaatsen voor fietsen bij voorzieningen (winkels, scholen, horeca, zorginstellingen, kulturhusen) in de kernen uit. Waar nodig krijgen fietsenstallingen prioriteit boven parkeerplaatsen voor auto's, vooral ook in nieuwbouwwijken.
- We realiseren op meerdere plaatsen in de gemeenten plekken waar inwoners en toeristen kunnen overstappen op openbaar vervoer, de accu van hun elektrische fiets kunnen opladen, een (elektrische) fiets met toebehoren kunnen huren en eventueel terecht kunnen voor klein onderhoud aan hun fiets. Deze functie willen we combineren met de toeristische overstappunten (TOPs), die D66 in de komende collegeperiode ook wil realiseren.
- In alle kernen van onze gemeente realiseren we minimaal 10 openbare oplaadpunten voor elektrische fietsen en 10 voor elektrische auto's. We willen investeren in slimme laadpalen, waarmee elektrische auto's kunnen laden wanneer de stroom goedkoop is en weer terug kunnen leveren aan het net wanneer er tekorten zijn. Zo worden auto's een opslagplaats voor energie.
- We zorgen voor duidelijke bewegwijzering langs de hoofdwegen om je naar laadstations en laadpalen te wijzen en voor een transparant systeem aan de paal, zodat het opladen van je auto even makkelijk is als je mobieltje. Vooraf moet duidelijk zijn hoeveel je betaalt.
- Het netwerk van fietspaden vanuit onze kernen naar Nijmegen is al goed, maar kan nog beter door uitbreiding van het netwerk van fietssnelwegen vanuit Groesbeek over de Nijmeegsebaan en vanuit de polder en Beek langs de N325 naar Nijmegen. We moeten veel actiever en in overleg met Nijmegen over hoe we fietssnelwegen kunnen aanleggen voor woon-werkverkeer, scholieren en recreatief gebruik.
- We willen inwoners stimuleren om voor korte afstanden de fiets in plaats van de auto te nemen. Dit is gezond, vermindert onze CO₂- en fijnstofuitstoot en verkleint de verkeersdruk op onze wegen. In het bijzonder willen we kinderen stimuleren om te voet of op de fiets naar school en

naar hun (sport)vereniging te gaan. We willen dat schoolroutes veilig zijn en dat de omgeving van de school veilig is.

- We weren zwaar vrachtverkeer in de kernen van onze gemeente. Nog te vaak zie je vrachtverkeer op wegen die hier niet geschikt voor zijn (bijvoorbeeld op de Van Randwijckweg in Beek en in het centrum van Groesbeek). In samenwerking met Nijmegen willen we komen tot een transporthub waar goederen kunnen worden overgeladen in elektrische bezorgauto's en -scooters.
- Goed openbaar vervoer willen we behouden en waar mogelijk zelfs uitbreiden. Bussen moeten daarbij dóór onze kernen rijden om mensen de kans te geven in te stappen, niet eromheen zodat ze weliswaar op tijd rijden, maar zonder passagiers.
- We steunen onderzoek in samenwerking met Duitsland naar een railverbinding tussen Nijmegen, Groesbeek, Kranenburg, Kleve en uiteindelijk Düsseldorf, met als doel het grensgebied beter te verbinden.

Veiliger verkeer en minder overlast

- Waar nodig maken we fietspaden vrijliggend of, zoals in Leuth, vervangen we ze door aparte fietsroutes door of rondom het dorp. Wegen met daarop veel fietsverkeer veranderen we in fietsstraten waar auto's te gast zijn en waar goed asfalt ligt. Daarnaast willen we oversteekplaatsen zoals die van de Ubbergseweg/N325 veiliger maken door de snelheid van het autoverkeer ter plaatse terug te brengen.
- Het centrum van Groesbeek gaan we op een zodanige manier herinrichten dat fietsers en voetgangers zich veilig kunnen bewegen en doorgaand auto- en vrachtverkeer ontmoedigd wordt.
- We stellen paal en perk aan geluidshinder en onveilige situaties veroorzaakt door motoren en ander gemotoriseerd verkeer. We monitoren overlast op de bekende punten door tellingen, observaties en geluidsmetingen. We handhaven de geluidsnormen en bekeuren overtreders. Helpt dat niet, dan aarzelen we niet om op basis van de monitoring wegen af te sluiten voor motoren.
- We houden de vinger aan de pols voor wat betreft het ontgassen van schepen op de Rijn en Waal. Bij signalen dat dit nog steeds structureel gebeurt, worden Rijkswaterstaat, de Inspectie Leefomgeving en Transport en de politie ingeschakeld.

6. Gezond Berg en Dal

D66 gaat voor een gezond Berg en Dal met veel aandacht voor preventie om zoveel mogelijk gezondheidsproblemen te voorkomen. Bij een gezonde gemeente komt ook iedereen op zijn of haar manier aan voldoende beweging toe en zijn er sterke (sport)verenigingen. En wie zorg nodig heeft, krijgt wat D66 betreft maatwerk en keuzevrijheid.

Sport en bewegen

Sport zorgt voor gezonde inwoners in onze gemeente, maar stimuleert ook de sociale cohesie in en tussen de kernen. Voor de gemeente is het verstandig om te investeren in sport en bewegen. Het helpt sociaal isolement voorkomen, wat het welzijn van de inwoners vergroot en de zorgbehoefte verkleint. Alle kinderen verdienen gelijke (ontwikkel)kansen, arm of rijk, jongen of meisje. Daarom staat D66, ook als het om sport en bewegen gaat, voor een inclusieve aanpak, binnen én buiten schooltijd.

- Sporten in verenigingsverband biedt mensen naast fitheid en gezondheid, ook een sociaal netwerk. Sportverenigingen maken met de inzet van veel vrijwilligers sporten mogelijk voor alle mensen. De gemeente moet sportverenigingen in Berg en Dal ondersteunen bij professionalisering en samenwerking met andere (sport)clubs en scholen.
- Sportaccommodaties dienen zo efficiënt en kosteneffectief mogelijk gebruikt en beheerd te worden. Hiertoe hoort uitdrukkelijk ook het vullen van 'daluren' door bijvoorbeeld meer samenwerking tussen verenigingen, scholen, sportclubs en zorg- en welzijnsorganisaties.
- D66 staat achter het Berg en Dalse Sportakkoord. Het Nationale Preventieakkoord is onderdeel van het sportbeleid, voorbeelden hiervan zijn het stimuleren van een gezonde sportkantine en het bewegen voor ouderen.



Samen op weg naar een gezonde gemeente!

- Er is een maatschappelijke tendens met veranderende sportbehoeften die zich uit in andere initiatieven zoals bijvoorbeeld sporten in de openbare ruimte en sportscholen. Concreet vraagt dit een verschuiving naar een ander sportbeleid. De - overigens onmisbare - sportverenigingen zijn nu nog vaak het hart van het beleid en de subsidieverstrekking. D66 wil het beleid verbreden naar álle vormen van sportaanbod: sportverenigingen, beweeginitiatieven en meer 'ongeorganiseerde' sportverbanden.

Maatwerk en keuzevrijheid in de zorg

Laat iedereen vrij, maar niemand vallen. D66 stimuleert zelfredzaamheid van inwoners en investeert in het versterken van de eigen regie van de zorg. Maar voor wie de nood het hoogst is, moet de gemeente als eerste klaar staan. Simpel en snel. Een eenzame oudere zonder financiële reserves moet dus bovenaan het lijstje staan voor hulp. Maar als de gemeente de financiële verantwoordelijkheid draagt, moet zij ook de passende vrijheid hebben om beleid te maken. Landelijk maakt D66 zich sterk om te zorgen dat gemeenten voldoende geld krijgen om de WMO goed te kunnen regelen.

- Om inwoners in de WMO, de participatiewet of de jeugdzorg zo goed mogelijk te kunnen helpen is een goede analyse van de doelgroep nodig. Zo is er in Berg en Dal een begin gemaakt met een dashboard, maar hierin ontbreekt een overzicht dat laat zien of inwoners van meerdere maatwerkvoorzieningen in de WMO inwoners gebruik maken. Daarom stelt D66 een gedegen bestandsanalyse voor waarbij in kaart wordt gebracht in welke situatie deze inwoners zich bevinden, hoeveel unieke situaties er zijn en welke problematiek van invloed is op de desbetreffende doelgroep. We willen deze situaties blijvend kunnen volgen.
- De gemeente, als belangrijkste opdrachtgever in het sociaal domein, stuurt op maatschappelijk effect. Niet aantallen en activiteiten, maar daadwerkelijke effecten op de gezondheid en het welzijn van inwoners staan centraal en de financiering wordt daarop gebaseerd.
- We willen de zelfredzaamheid van vooral senioren vergroten door aandacht te blijven geven aan het wegwijs maken in digitalisering, door te investeren in een dementievriendelijke omgeving en door het inzetten van een wooncoach, zodat ouderen tijdig investeren om langer thuis te kunnen wonen.

Preventie: voorkomen waar kan en genezen waar moet

D66 wil dat iedereen de kans heeft om lang en gezond te leven. Daarom vinden we het belangrijk om te investeren in preventie. We gaan 'van nazorg naar voorzorg', door de aandacht te verschuiven van het oplossen naar het voorkomen van problemen. Ook willen we dat iedereen, jong en oud, kan werken aan zijn gezondheid en sociale contacten. Gezonde en actieve inwoners zijn gelukkiger en minder snel aangewezen op zorg.

- De kernopgave moet zijn om leerlingen goed en plezierig te leren bewegen en te stimuleren om zelf structureel te gaan sporten. Kinderen uit gezinnen met lage inkomens moeten daarbij dezelfde kansen hebben om te sporten en blijven daarom in aanmerking komen voor een financiële tegemoetkoming vanuit de gemeente.
- Voor ouderen moeten er voldoende mogelijkheden zijn om te blijven bewegen in hun naaste omgeving. Dit kan in beweegtuinten, maar ook sportverenigingen moeten gestimuleerd worden om activiteiten voor ouderen te organiseren zoals bijvoorbeeld wandelvoetbal.
- We willen de voorlichting over roken, voeding, bewegen, alcohol en drugs voortzetten en waar nodig verbeteren.

7. Democratie: bestuur en burgers

D66 vindt het als sociaal-liberale partij belangrijk dat mensen hun eigen leven vorm kunnen geven; de kans krijgen om het zelf te doen, zich te ontplooiën en ontwikkelen. De overheid is dienstbaar aan de inwoners en de inwoners hebben ook een verantwoordelijkheid voor de gemeenschap en de gemeente Berg en Dal. Deze wederkerigheid willen wij in diverse vormen van participatie vormgeven.

Relatie inwoners-gemeente

Inwoners mogen verwachten dat ze vriendelijk, efficiënt en correct worden behandeld. Ook dat ze serieus worden genomen en dus vroegtijdig worden betrokken bij plannen en ruimte krijgen voor initiatieven. Bijvoorbeeld door het wegnemen van (wettelijke) belemmeringen, het leggen van verbindingen of het beschikbaar stellen van deskundigheid.

- D66 vindt het belangrijk dat alle inwoners gelijkwaardig worden behandeld en dat inwoners die zich niet kunnen vinden in initiatieven, de ruimte krijgen om hun visie te beargumenteren op basis van feiten.
- We vinden dat burgerparticipatie actief en tijdig onder de aandacht moet worden gebracht bij elk voorstel. Achteraf dient verantwoord te worden hoe de inbreng en belangen van burgers zijn afgewogen en hoe tot een conclusie en besluit is gekomen. De communicatie van de gemeente naar de burgers moet in alle fasen (denken, besluiten, doen, reflecteren) duidelijk zijn, waardoor de verwachtingspatronen van burger en gemeente hetzelfde zijn.
- D66 bestrijdt elke vorm van discriminatie. Alle mensen zijn gelijkwaardig ongeacht hun beperking, leeftijd, afkomst, geboorteland, geslacht, seksuele geaardheid of geloof.

Dienstverlening

De gemeente verleent allerlei diensten; van het leveren van een paspoort tot het verlenen van een vergunning. Kortom, de gemeente is het loket van de overheid. D66 staat voor een servicegerichte dienstverlening aangepast aan de wensen van de burgers. Ook bij dienstverlening aan verenigingen, instellingen en ondernemers moet de gemeente zich opstellen als partner met als doel samen iets te realiseren.

- D66 wil passende openingstijden en servicepunten voor het verkrijgen van paspoorten etc. in de grote kernen.
- We maken gebruik van digitale service- en communicatiemogelijkheden waar mogelijk, maar bieden persoonlijke dienstverlening aan waar nodig. Geleverde diensten moeten regelmatig worden geëvalueerd.

- Een beeld zegt meer dan 1000 woorden. We verbeteren de visuele component van de gemeentelijke communicatie door duidelijke beelden en infographics te gebruiken, bijvoorbeeld om op de website van de gemeente te laten zien hoeveel subsidie er nog is voor een bepaalde regeling.
- Bij mogelijke conflicten van de gemeente met inwoners/ondernemers streven we naar oplossingen door middel van gesprekken (mediation) zodat kostbare juridische procedures vermeden kunnen worden.

Regionale samenwerking

De gemeente Berg en Dal maakt deel uit van een sterke regio met veel kansen op recreatief, cultureel en zakelijk gebied. Wij maken met regiogemeenten afspraken over alles wat de regio aangaat; wonen, werken, ondernemen, onderwijs, zorg, verkeer, duurzaamheid, toerisme en recreatie. Als onderdeel van de regio heeft Berg en Dal baat bij een vitale regio.

Er wordt steeds meer gewerkt met regionale samenwerkingsverbanden. Dit is op zich een goede zaak want een sterk bestuur stapt over (gemeente)grenzen heen.

- De democratische controle en invloed van de gemeente Berg en Dal op de gemeenschappelijke regelingen is wel een punt van zorg. D66 wil de manier waarop wij in de regio Rijk van Nijmegen onze samenwerkingsverbanden besturen radicaal democratiseren. De huidige vorm waarop gemeenschappelijke regelingen worden bestuurd, is haast technocratisch en vooral gericht op het verdelen van belangen tussen de verschillende regiogemeenten. Daarmee worden de regionale verschillen onnodig benadrukt, terwijl politiek-ideologische verschillen geen gehoor vinden. Dit is in onze ogen een probleem, want er worden weldegelijk politiek-inhoudelijke keuzes op regionaal niveau gemaakt. In de komende raadsperiode verkennen we welke mogelijkheden er zijn meer vanuit politiek-ideologische stromingen te werken bij samenwerkingsverbanden.
- We bundelen regionaal de krachten en we blijven inzetten op regionale samenwerking, onder andere op het terrein van economie, toerisme, het organiseren en inkopen van zorg, werk en inkomen, klimaat en duurzaamheid. We hebben de regio hard nodig om energiedoelstellingen te halen en verkennen daarom de mogelijkheid om een regionaal expertiseteam op te zetten dat zich richt op het ondersteunen van bedrijven en inwoners bij de energietransitie.
- D66 wil dat de gemeente ook qua werkgelegenheid over de grens kijkt. De gemeente Berg en Dal moet daarom vaker met de gemeenten uit het Duitse grensgebied en in Euregio-verband in gesprek gaan om vraag en aanbod van werknemers beter op elkaar aan te kunnen sluiten. Daarnaast ziet D66 nu kansen om met de Duitse deelstaat Noordrijn-Westfalen structurele afspraken te maken over de snelle erkenning van Nederlandse mbo-diploma's voor werk over de grens.

8. Bruisend Berg en Dal: kunst, cultuur, cultureel erfgoed

Onze kernen zijn uniek door hun eigen cultuur. De gemeente Berg en Dal heeft drie grote musea, vele monumenten en dorpscentra waar muziek, theater en verenigingen ons samenbrengen. D66 is trots op het diverse culturele klimaat. Cultuur is ook een investering in mensen. Kunst en cultuur spreekt tot de verbeelding en prikkelt mensen om kritisch na te denken. Zo komen mensen met elkaar in contact en voelen zij zich verbonden met hun dorp. D66 maakt zich daarom hard voor een goed en divers cultuurbeleid dat iedereen toegang geeft tot verschillende vormen van cultuur.

- Berg en Dal heeft geen actief kunst- en cultuurbeleid. Daarom wil D66 een duidelijke langetermijnvisie (5 à 10 jaar) van de gemeente zodat monumenten, musea, professionele kunst, amateurkunst, cultuurparticipatie en -educatie onder één visie vallen met eigen doelen en speerpunten. De cultuurvisie staat niet op zich, maar wordt verbonden met toerisme, recreatie, welzijn, jeugd, onderwijs en erfgoed.
- De gemeente zet een cultuurplatform op waarin diverse stakeholders vertegenwoordigd zijn, zoals cultureel ondernemers, amateurkunstenaars en professionals. De gemeente faciliteert het platform en is aanjager, waarbij taken van het platform zijn: adviseren van de gemeente over cultuur, kunst, festivals, het ontwikkelen en uitwerken van ideeën, netwerken en leren van elkaar.
- D66 wil het cultureel erfgoed veiligstellen, exploiteren en openstellen om inwoners en toeristen te laten beseffen dat iedere kern zijn eigen waarde vertegenwoordigt. Het cultureel erfgoed beperkt zich niet tot het conserveren van monumenten maar ook het levend houden van het dorpsverleden in woord en beeld. Organisaties ontvangen actieve (financiële) ondersteuning van de gemeente als daar een duidelijk resultaat tegenover staat.



Onze vrijheid verbindt ons.

- De vraag (van scholen) en het aanbod (van culturele instellingen) moet op elkaar aansluiten. Dat kan gestimuleerd worden door bijvoorbeeld een onafhankelijke matchmaker, die scholen kan ondersteunen met kennis en begeleiding in het maken van een cultuurplan of scholen en culturele instellingen helpt om gezamenlijk cultuuronderwijs ontwikkelen. De gemeente kan hier een rol in spelen, gezamenlijk met de Gelderse adviesorganisatie voor kunst en cultuur: Cultuur Oost.
- Lezen is leuk en goed voor je ontwikkeling. D66 wil daarom aantrekkelijke bibliotheken op centrale locaties in Groesbeek, Millingen en Beek behouden, met alle benodigde voorzieningen voor lezen en studeren. In deze centrale bibliotheken worden ook regelmatig evenementen rondom boeken en lezen georganiseerd.
- Markante mensen en belangwekkende gebeurtenissen zijn gebundeld in de Canon van Groesbeek. Dit breiden we uit naar andere historisch relevante locaties in gemeente Berg en Dal.
- We willen een dorps huis met theaterzaalfunctie, zoals de Mallemolen in Groesbeek, voor de hele gemeente behouden, zodat verenigingen en clubs er gebruik van kunnen blijven maken. Bij het revitalisatieplan willen we de optie om in de hoogte te bouwen serieus bekijken.

Toerisme

Berg en Dal is een aantrekkelijke toeristische bestemming: het binnenste buitenland. Ons schitterende en afwisselende landschap biedt een natuurlijke bron aan toeristische activiteit. In 2020 zelfs uitgeroepen tot Green Destination met een platina award en ook nog als wandelgemeente in hetzelfde jaar. Toerisme is een belangrijke economische sector en werkverschaffer in onze gemeente. D66 wil dit natuurschoon zoveel mogelijk in stand houden en waar nodig duurzaam doorontwikkelen. Wij zien diverse mogelijkheden om nog meer hoogwaardig toerisme aan te trekken naar onze gemeente en beter te laten kennismaken met alle kernen in onze gemeente.

- We willen de kadernota toerisme 2016 Berg en Dal opnieuw bekijken en aanpassen aan nieuwe ontwikkelingen. Breng de toeristische potentie in de economische keten voor Berg en Dal met regelmatig onderzoek in kaart. Daarmee is vraag en aanbod in deze sector te monitoren en kan tijdig worden gestuurd. De bekendheid van Berg en Dal als het binnenste buitenland kan nog worden vergroot. Maak specifiek reclame voor onze regio in een straal van 100 kilometer.
- Berg en Dal is een trekker voor ecotoerisme en voor wandel- en fiets/mountainbikevakanties, onder meer via de vele mooie wandel-, fiets- en mountainbikeroutes. D66 ziet dat deze vormen van toerisme en recreatie soms in conflict komen met natuurwaarden. De gemeente moet er samen met natuur- en landschapbeheerders voor zorgen dat natuurwaarden behouden blijven en niet door recreatie in het gedrang komen! We willen onderzoeken hoe het toeristenseizoen kan worden verlengd waardoor de drukte wordt verspreid en de druk op natuurwaarden afneemt.

- Het nieuwe voetveer Ooij/Groenlanden-Bemmel moet zo snel mogelijk in de vaart. De gemeente neemt hierin de verkeersveiligheid op de Ooijse Bandijk mee en betreft hierbij de inwoners van de Groenlanden.
- De Romeinse Limes gaan we verder ontwikkelen als trekker voor duurzaam toerisme in onze regio. De gemeente gaat de mogelijkheden verkennen om landgoed Water Meerwijk open te stellen voor wandelingen langs Romeins aquaduct.
- We maken meer gebruik van het Romeinse verleden van Millingen. Millingen lag in de Romeinse tijd aan een knooppunt van wegen en rivieren, maar deze resten zijn nauwelijks zichtbaar. Dit kan onder andere verbeterd worden door archeologische resten beter zichtbaar en vindbaar te maken (ook bij nieuwbouw/ herontwikkeling) en wandelroutes te promoten die specifiek gericht zijn op Romeinse resten.
- In vroegere tijden had je trams die toeristen vanuit Nijmegen naar Berg en Dal bracht. We willen samen met gemeente Nijmegen weer gaan inzetten op een vertrekpunt in Nijmegen voor recreatie in Berg en Dal. We willen onderzoeken welke vormen van duurzaam vervoer hiervoor het meest geschikt zijn.
- We trekken meer hoogwaardig duurzaam toerisme aan door kwaliteitseisen te stellen aan (eco-gecertificeerde) accommodaties door STER gefaciliteerd.
- Ontwikkel het euregionale toerisme in samenhang met de Duffelt en het Reichswald. Laat toeristen aan beide zijden van de grens kennismaken met de andere kant door specifieke verwijzingen.

9. Alle kernen tellen!

D66 is actief in alle kernen van de gemeente Berg en Dal.

We spelen graag een actieve verbindende rol tussen inwoners, organisaties en in het bijzonder tussen de dorpskernen in onze gemeente. Verbinding vergroot het begrip en zorgt ervoor dat inwoners de juiste weg weten te bewandelen. Als we signaleren dat het niet goed gaat, zorgen we dat het goede gesprek hierover weer op gang komt. Pas als dat niet helpt, zetten we de formele instrumenten in die we als Raadslid tot onze beschikking hebben. Deze aanpak past bij onze positieve, kritisch meedenkende rol.

D66 wil in alle kernen:

- Een plaats voor ontmoeting behouden voor alle inwoners van de kern.
- De dorpsagenda's verder uitrollen in de kernen waar dat nog niet is gedaan.
- Wijken klimaatbestendig maken en, waar dat nog niet het geval is, voorzien van hoogwaardig groen.
- In overleg met bewoners(organisaties) de grootste verkeersknelpunten aanpakken.
- Sterker inzetten op maatregelen om geluidsoverlast van verkeer, in het bijzonder van motoren, te beperken.
- Meer handhaving op snelheidsovertredingen om de veiligheid te verhogen en trillingen te reduceren.
- Overbodige verkeersborden verwijderen.
- Een structurele vorm van samenwerking tussen bewoners en medewerkers van de gemeente stimuleren, waarbij zo veel mogelijk projecten in co-creatie worden gerealiseerd en de gemeente de samenwerkende inwoners standaard betreft bij ontwikkelingen in en rond de kern.
- De deelname van gemeente en belangrijke maatschappelijke partners zoals Forte Welzijn aan werkgroepen op het terrein van wonen, leefbaarheid en welzijn structureel maken en verder verbeteren.
- De uitbreiding van het glasvezelnetwerk stimuleren.